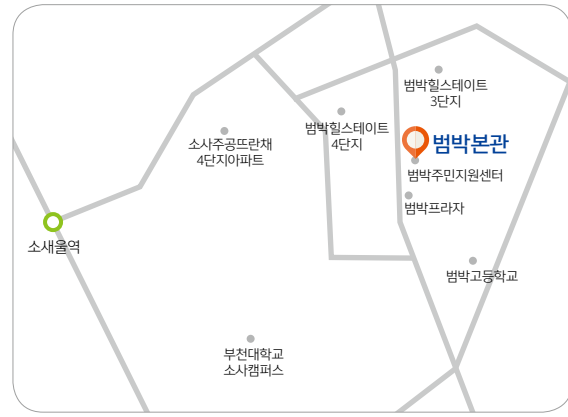


| 찾아오는길 |



**범박본관**

경기 부천시 범안로129번길 17  
범안동현장민원실 2층  
☎ 032-719-8180

1호선 인천 방향 역곡역 1번출구  
▶역곡역.역곡남부시장 정류장  
▶10번 버스 이용

일반버스 10, 12, 23-2, 56-1, 57-1  
마을버스 021  
범안동현장민원실 하차



**옥길본관**

경기 부천시 양지로 134  
옥길 LH1단지 아파트  
☎ 032-713-8181

1호선 인천 방향 역곡역 1번출구  
▶역곡역.역곡남부시장 정류장  
▶19, 021번 버스 이용

일반버스 19, 57-1  
마을버스 021, 021-1  
옥길단독1블럭 하차



**소사본관**

경기 부천시 경인옛로73  
소사어울마당 4층  
☎ 032-719-8182

1호선 인천 방향 소사역 3번출구  
▶소사역 정류장  
▶56, 56-1, 60번 버스 이용

일반버스 20, 53, 56, 56-1, 60  
소사어울마당.소사본동행정복지센터 하차

# 범안 이야기

2021년 상반기 첫 번째 이야기

주민의 주도로 함께 만들어가는  
행복한 마을공동체



# 범안이야기

범안종합사회복지관 소식지  
2021 첫 번째 이야기

범안을 소개합니다  
마음을 더하는 발간사

## CONTENTS

### 범안을 소개합니다

- 03 마음을 더하는 발간사 박 현 관장
- 04 범안종합사회복지관을 소개합니다!
- 05 범안종합사회복지관의 나아갈 방향

## 범안이야기

### 찾아가는 희망

- 06 일회용마스크를 빨아쓰며 감염병과 싸우는 어르신들
- 08 코로나19 극복을 위한 범안과 이웃들의 노력
- 09 어르신에게 따뜻한 일상을 지원합니다.

### 나누는 행복

- 10 보건복지전달체계 강화 시범사업
- 11 아이들의 꿈을 위한 발전기금 '쌀타 장학금'
- 12 따뜻한 범안동, 우리가 희망을 전하는 법

### 함께하는 기쁨

- 14 우리 아이의 바른 성장을 위한 부모교육
- 15 코로나도 이긴 열정, 배움의 즐거움 현장

## 미리보는 범안이야기

### 행복이 가득찬 미래

- 16 '따르릉과 함께 마음근육 UP!' 청소년 자전거 멘토링
- 17 저소득가정 청소년 자전거 나눔사업 '따르릉~ Dream UP!!'
- 18 돌봄이 필요한 범안동 주민들을 위한 '범안동 마을상담소'
- 19 범안동 행복마을 만들기 함께해요~
- 20 삼성 꿈 장학 재단 '키워 드림Dream 빌리지Village' 멘토링 사업
- 21 나를 표현하는 영상 만들기 활동 '소소소 프로그램'

### 소중한 나눔

- 22 자원봉사자 · 후원자 명단 / 후원금품 수입 · 지출 내역
- 23 자원봉사자 · 후원자 모집

[www.beoman.or.kr](http://www.beoman.or.kr)

범안이야기 제1호 발행일 2021년 3월 발행처 범안종합사회복지관 발행인 박 현 편집인 이한솔, 유정진  
 범박분관 경기도 부천시 범안로129번길 17 범안동현장민원실 2층 T. 032-719-8180 F. 032-719-8811  
 옥길분관 경기도 부천시 양지로 134 LH1단지아파트 104동 1층 T. 032-713-8181 F. 032-713-8186  
 소사분관 경기도 부천시 경인옛로73 소사어울마당 4층 T. 032-719-8182 F. 032-719-8183

## 마음을 더하는 발간사

### 안녕하세요!

주민의 주도로 함께 만들어가는 행복한 마을공동체를 꿈꾸는  
범안종합사회복지관입니다.

범안종합사회복지관은 2019년 9월 소사분관을 시작으로 2020년 1월 옥길분관 개소, 6월 범박분관을 개소하여 범안동 지역주민의 복지욕구 해소 및 저소득 지역주민의 복지 향상을 위해 전 직원이 열심히 노력하고 있습니다.

2020년 지난 한 해는 코로나19 대유행으로 인해 모든 국민들이 힘든 시간을 겪고, 특히 복지사각지대에 놓인 취약계층은 더욱 힘든 시간을 보낼 수밖에 없는 현실에서 저희 복지관을 이용하시는 지역주민분들에게 복지관은 다양한 의미가 있다고 생각합니다.

복지관 한글교실에 다니시는 어르신에게는 복지관은 배움과 활력이 되는 곳이며, 무료급식을 이용하시는 어르신에게는 따뜻한 식사와 사회적 관계를 이어주는 곳이며, 어떤 아이에게는 친구들을 만나고, 많은 것을 배우고 노는 곳이었다고 생각합니다.

코로나19로 인한 휴관이 장기화되면서 어르신의 건강과 활력을 잃어가고 있는 시기이며, 또한 지역주민들에게는 사회적 관계 단절로 인해 우울감이 커지고 있는 시간일 수 있습니다.

본 복지관을 이용하시는 지역주민분들의 어려움을 같이 공감하고, 또한 같이 이겨나가는 복지관의 역할에 대한 고민도 많아지고 있습니다. 올해는 복지관이 지역사회 '돌봄기능'을 수행하는 기관으로서 역할을 변화시키고, 다양한 사회적 심리방역의 역할을 수행하는 기회로 삼아야 한다고 생각하며, 또한 취약계층을 위한 다양한 지원 프로그램과 후원을 통해 최대한 도움을 드리고자 노력하도록 하겠습니다.

앞으로 본 복지관은 방역수칙에 따라 프로그램을 제한적으로 운영하고, 손소독제 비치 및 방역소독, 발열 체크 등 정부의 방역수칙을 준수하면서 운영하고자 합니다.

2021년 흰 소띠의 해를 맞이하여 지역주민 모두에게 행복 가득하시길 바라고, 저희 복지관 전 직원은 소의 우직함처럼 성실하게 범안동 지역주민들이 행복한 마을을 이룰 수 있는 촉매 역할을 최선을 다해 노력하도록 하겠습니다.

범안종합사회복지관 박 현 관장

## 범안종합사회복지관을 소개합니다!

법인소개

### 한국재활복지회

사단법인 한국재활복지회는 지역복지발전을 위하여 다양한 복지사업을 실시하고 있는 법인으로 현재 부천시 범안종합사회복지관, 안양시 비산종합사회복지관, 고양시 향동종합사회복지관 및 광명시 건강가정지원센터, 해운장애인 보호작업장 등 다수의 사회복지시설을 운영하고 있는 전문 사회복지 법인입니다. 사단법인 한국재활복지회는 우리 모두가 행복과 만족을 누릴 수 있는 최상의 가치를 추구하고자 최선의 노력을 다하고자 노력하겠습니다.

기관소개

### 범안종합사회복지관

범안종합사회복지관은 부천시 10개 광역동 정책에 따라 범안동 지역에 새롭게 들어선 전문 사회복지기관입니다. 범안동 지역은 괴안동, 범박동, 역곡3동의 구 시가지와 옥길지구 등의 개발로 인해 인구증가와 함께 지역주민들의 복지욕구도 증가하는 추세에 있습니다.

이에 범안종합사회복지관은 범안동현장민원실 내의 범박분관, 소사어울마당의 소사분관, 옥길NH1단지아파트 내 옥길분관을 운영하여, 보다 지역주민들과 가깝게 호흡하고자 하며 이를 통해 지역주민의 복지욕구 해소 및 저소득 주민의 복지 향상을 위해 전직원들이 노력하고자 합니다.

앞으로 지역주민과 함께 상생하는 복지관, 지역주민과 소통하는 복지관, 지역주민을 지지하는 복지관으로서 지역주민 모두가 즐겁고, 행복한 지역사회가 되도록 노력하겠습니다.

## 범안종합사회복지관의 나아갈 방향

미션 Mission

“주민의 주도로 함께 만들어가는 행복한 마을공동체”

비전 Vision

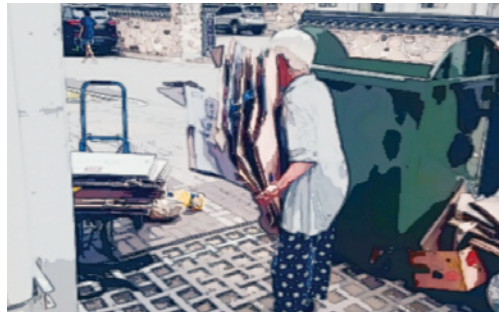


핵심가치 & 인재상



범안종합사회복지관 직원 모두는 범안동의 복지향상을 위하여 주민과의 소통과 협력을 통해 전문적인 서비스를 제공할 수 있도록 노력하겠습니다.

## 일회용마스크를 빨아쓰며 감염병과 싸우는 어르신들



맨손으로 쓰레기통을 뒤적여  
겨우 수거하는 폐지들



비바람이 불어도 매일같이 나와서  
폐지 줍는 어르신



감염예방 키트 전달



모금액



응원메시지

폐지를 줍는  
어르신들에게  
마스크를 전달합니다!



코로나19로 인한 폐지 수출이 중단되어 폐지를 열심히 모아도 생계가 어려운 어르신들에게 마스크를 구입하는 비용도 큰 부담이 되어 일회용 마스크를 며칠씩 빨아 쓰고 계셨습니다. 2020년 11월 13일 마스크 착용 의무화 명령은 마음에 무거운 짐을 하나 더 얹는 소식이었습니다. 이에 범안동 폐지를 줍는 어르신들을 위해 범안종합사회복지관이 나섰습니다.

어르신들께 마스크와 방역용품, 쌀과 식료품을 지원하고자 카카오톡이가치를 통해 진행한 모금활동에 7,595분이 참여해 주셔서 4,401,400원의 소중한 기부금이 모였습니다. 보내주신 기부금으로 코로나19 감염예방 키트를 제작하여, 방문상담과 여러 차례의 회의를 거쳐 선정한 생활이 어려운 22명의 폐지 줍는 어르신들께 직접 전달해 드렸습니다.

모금의 과정과 결과를 보면서 기쁨의 감동이 벅차오름과 동시에 숙연해질 수밖에 없었던 이유는 이름도, 얼굴도 모르는 수 많은 분들의 따뜻한 마음 때문이었습니다. 모두가 힘들고 어려운 시기에 이웃의 고단함을 그냥 지나치지 않고 응원과 마음을 나누는 분들이 이렇게 많을 것이라고는 처음에는 미처 예상치 못했습니다.

코로나19로부터  
어르신들을  
안전하게 지킵니다!



어르신들이 추운 겨울 감염으로부터 안전하게 이겨낼 수 있도록 감염 극복 키트를 전해드리는 발걸음이 더욱더 신나고 힘이 실렸던 이유이기도 합니다.

감염 극복 키트를 전해 받은 어르신들은 모두 환한 미소와 감사한 마음을 전해 주셨습니다. 특히 허리 협착증 수술 후에도 폐지 줍는 활동으로 허리 통증이 나아지지 않는 구OO 어르신은 어려운 시기에 이렇게 도와주니 힘이 나신다며 연신 고맙다는 말씀을 하셨습니다. 또한, 홀로 생활하시는 김OO 어르신은 찾아주고 관심 가져 주는 것이 무엇보다 감사하다며 눈물을 글썽이셔서 코끝이 시큰해졌습니다.

앞으로도 지역주민의 복지 향상을 위해 노력하는 범안종합사회복지관을 위해 많은 관심과 응원 부탁드립니다.

## 코로나19 극복을 위한 범안과 이웃들의 노력

2020년에는 코로나19로 인해 모두가 힘들고 어려운 시기를 보냈고 현재까지도 장기화되고 있습니다. 범안종합사회복지관에서는 지난 2020년 코로나19로 인한 복지관 비상 운영 속에서도 취약계층 및 코로나19로 인한 긴급한 어려움에 직면한 이웃들에게 어려움을 함께 극복하기 위한 여러 가지 지원 사업을 진행했습니다.

### 긴급생계비·온누리상품권 지원

2020년 3월~4월 '긴급생계비지원'으로 한국사회복지관협회의 지원을 받아 코로나19로 인한 실직자, 소득 감소자 총 12명에게 30만원 상당의 현금 또는 온누리상품권을 지원하였습니다.

프리랜서로 근무하고 있는 프로그램 강사, 자영업자 등 코로나19로 인해 갑작스럽게 일자리를 잃거나 소득이 감소하여 일상생활의 유지가 어려운 주민들에게 조금이나마 경제적으로 도움이 될 수 있도록 하였습니다.



### '착한소비, 희망상자' 도시락 지원

코로나19로 인해 매출이 현저히 감소한 소상공인을 돕기 위한 '희망도시락 나눔'을 한국사회복지관협회의 지원으로 진행하였습니다. 총 108명의 독거어르신 및 취약계층에게 도시락을 제공하여 결실의 우려를 방지하고 더불어 도시락 업체인 소상공인을 도울 수 있었습니다.



### WOORI와 함께 보내는 건강한 여름 '슬기로운 집콕생활'

더운 날씨에도 코로나19로 인해 마스크를 벗지 못했던 지난여름, 우리은행 및 한국사회복지관협회 지원사업으로 저소득 어르신 및 지역 내 전통시장을 연계한 '슬기로운 집콕생활' 행사를 진행하였습니다. 공공자원 네트워크를 통한 대상자 모집 및 민간자원인 지역 전통시장과의 연계로 독거·저소득 어르신들이 건강한 여름을 날 수 있는 냉방 키트를 제작하여 지원하였습니다.



## 어르신에게 따뜻한 일상을 지원합니다.



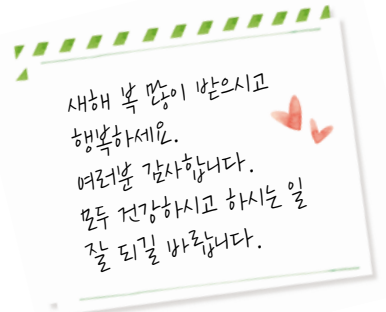
### 일상생활지원사업 '주거환경개선 서비스'

2020년 11월 18일 수요일, 19일 목요일 양일간 지역주민의 안정적인 일상생활을 위한 주거환경개선 서비스를 진행하였습니다. 어르신은 폐지를 주워 생계를 이어가는 복지 사각지대 주민으로 그동안 생계가 어려워 곰팡이가 생기고 구멍 난 벽지와 장판을 고치기 위하여 버려진 도배지와 장판을 주워다가 조각조각 이어붙여 생활해왔습니다. 주거환경개선의 시급함을 느낀 본 복지관은 부천희망재단의 긴급 주거지원 사업을 연계하여 주거환경 개선 활동을 진행하였습니다.



거실의 장판과 벽지를 새것으로 깨끗하게 교체하여 어르신은 '집이 대궐 같이 변했어. 너무 좋아', '평생 모아서 산 집 이거 낡은 빌라 지하에 집 하나 가지고 있다고 이런 복지혜택 하나도 못 받을 줄 알았는데, 이렇게 해줘서 어떻게 갚아야 할지..' 등 어르신은 높은 만족감을 표현하셨습니다. 어르신의 행복한 표정을 보면서 앞으로 함께 만들어갈 주민들의 안정적인 일상들이 기대가 되는 활동이었습니다.

### 정서지원사업 '따뜻한 설 명절나기 온기드림'



2021년 2월 9일 화요일 지역에 계신 취약가정과 독거어르신을 위한 '지역에 온기를 전하는 설 명절 행사 온기드림'을 진행하였습니다. 한국사회복지관협회의 지원과 경기도사회복지관협회의 지원으로 범안동 지역의 150가정에게 따뜻한 설 명절 키트를 전달할 수 있었습니다.

특히 코로나19 위험 상황에 대비하여 비대면 전달로 안전한 명절 분위기를 전하였습니다. 더불어 주민들과 포스트잇을 통해 명절 덕담을 주고받으며 다 같이 만나서 함께 즐길 수 없는 명절이지만 작게나마 서로의 온기를 느낄 수 있는 소중한 시간이었습니다. 다시 다가올 추석에는 모두 함께 모여 마음을 나눌 수 있는 명절이 되기를 희망합니다.

# 보건복지전달체계 강화 시범사업

2020년 10월부터 범안종합사회복지관에서는 부천시의 지원으로 보건복지전달 체계 강화 시범사업을 시작했습니다. 지역주민 누구나 상담을 이용할 수 있도록 기존 상담실을 넓고 쾌적하게 확장했는데, 과연 어떤 변화가 있었을까요?



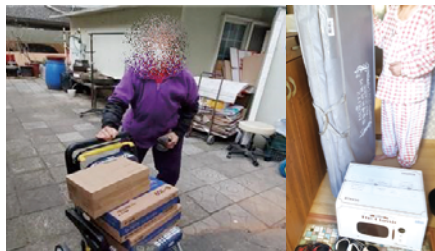
## 지역주민 원스톱 상담창구 마련

범안동 지역주민들이 쉽게 찾아오실 수 있고 안정적인 상담을 진행하기 위해서 범박본관과 옥길분관, 두 곳에 원스톱 복지 상담 창구를 마련했습니다. 본관과 분관 모두 상담창구 마련을 통해 지역주민들이 찾기 쉬운 상담공간으로 접근성을 높였고, 편안한 의자와 가림막 설치 등으로 더욱 편안한 상담을 받으실 수 있습니다.

## 돌봄 서비스 연계

보건복지전달체계사업의 대상자선정 회의를 통해 선정된 지역주민을 대상으로 문제·욕구에 맞는 서비스를 계획하고 제공하였습니다.

① 주거지가 열악한 대상자의 가정에 싱크대 교체를 위해 주거환경 개선 서비스로 반짝반짝한 새롭고 안전한 싱크대로 개선하였습니다. 또한, 거동이 불편한 어르신들이 가정 내 안전 사고 예방을 위한 안전바도 설치하였습니다.



② 복잡하고 다양한 문제와 욕구 해결을 위해 대상자 개인의 문제·욕구에 맞는 맞춤형 서비스를 제공했습니다. 컨테이너 건물에서 생활하고 있는 어르신에게 필요한 필수 가구인 매트리스, 거동이 불편하여 보행에 어려움이 있는 어르신에게는 실버카 및 지팡이 지원, 밥솥이 없거나 고장나서 매 끼니 마다 불편함이 있었던 가정에는 전기밥솥 등 소형가전 지원으로 총 18명에게 다양한 서비스를 제공하였습니다.

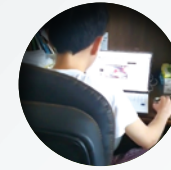
보건복지전달체계 강화 시범사업은 계속 진행되고 있습니다. 돌봄 서비스 등 도움이 필요한 어르신, 장애인, 기타 돌봄이 필요한 분들은 언제든지 범안종합사회복지관에 방문해 주세요.

문의 / 범박본관 032-719-8180  
옥길분관 032-713-8181

# 아이들의 꿈을 위한 발전기금 '쌀타 장학금'

우양재단의 지원으로 2가정의 청소년에게 각각 50만원의 장학금을 지원하게 되었습니다. 한 아이는 온라인 교육에 필요한 노트북을 다른 아이는 부족한 과목을 공부할 수 있는 문제집을 구매하여 아이들의 꿈과 미래를 위해 사용되어 더 행복한 크리스마스가 되었습니다.

아이들이 쓴 행복한 후기를 들어볼까요?



50만원의 장학금을 받아 온라인 교육용 노트북을 구매하였습니다.

집에 컴퓨터가 없어 온라인 교육이나 컴퓨터로 하는 숙제가 있을 때마다 당황스러웠는데 이제는 집에서 공부할 수 있을 것 같습니다. 더 열심히 공부해서 나중에 어려운 사람을 도와주는 사람으로 크겠습니다.

-김00 학생 올림-



저는 이번 지원받은 장학금으로 부족한 수학 과목을 공부하기 위해 문제집과 노트를 구매했습니다. 여러 문제집을 구매하니 벌써 수학에 자신감이 생기는 것 같습니다. 저뿐만 아니라 다른 학생들도 장학금을 받아서 큰 용기를 얻었으면 좋겠습니다. 감사합니다.



-한00 학생 올림-

당신의 작은 결심 하나가  
**범안동 내 소외계층의 큰 희망**이 됩니다.  
모두가 행복한 범안동 당신이 만들 수 있습니다.

후원 신청 032.719.8180

# 따뜻한 법안동, 우리가 희망을 전하는 법



## 2020년 법안동을 따뜻하게 만든 후원물품 전달

### 2020 WOORI와 함께 보내는 건강한 여름 슬기로운 집콕생활

1

일 자 2020.09.10.  
목 적 취약계층 어르신 냉방키트 지원  
지원처 한국사회복지관협회, 우리은행



### 홈플러스 부천소사점 한마음협의회 후원물품(전기요) 전달식

4

일 자 2020.12.15.  
목 적 복지관 취약계층 후원물품(전기요) 지원  
지원처 홈플러스 부천소사점 한마음협의회



### 일신중학교 학부모회 수세미 후원물품 전달식

2

일 자 2020.12.04.  
목 적 복지관 이용자 후원물품(수세미) 지원  
지원처 일신중학교 학부모회



### 소사중학교 학부모회 후원물품(손세정제) 전달식

5

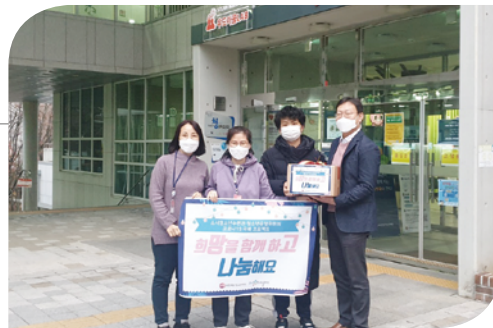
일 자 2020.12.17.  
목 적 복지관 취약계층 후원물품(손세정제) 지원  
지원처 소사중학교 학부모회



### 소사청소년수련관 후원물품(마스크스트랩) 전달식

3

일 자 2020.12.10.  
목 적 복지관 이용자(아동, 청소년) 후원물품(마스크스트랩) 지원  
지원처 소사청소년수련관



### 서울사회복지공동모금회 - 유베이스 사랑 행복 김장김치 나눔 전달식

6

일 자 2020.12.23.  
목 적 복지관 취약계층 후원물품(김장김치) 지원  
지원처 서울사회복지공동모금회, 유베이스





## 우리 아이의 바른 성장을 위한 부모교육

겨울을 맞이하는 11월 쌀쌀한 날씨에도 우리 아이의 올바른 성장을 위해 부모교육을 받으러 복지관에 3명의 부모님이 방문해 주셨습니다.

3회에 걸친 부모교육을 진행하며, 우리 아이의 기질 및 성격을 판단하고, 자녀와의 관계 형성을 위한 대화법, 아이의 부적응 행동의 원인을 살펴보는 등 알찬 교육이 진행되었습니다.

3회에 걸친 짧은 기간이었지만, 우리 아이를 이해하고, 더 현명한 부모가 될 수 있는 좋은 시간이었다며 후기를 전했습니다.

범안종합사회복지관은 부모님과 아이들을 위해 매년 부모교육을 진행할 계획을 가지고 있습니다. 우리 아이의 바른 성장을 위한 부모교육이 필요하신 분은 범안종합사회복지관으로 연락바랍니다.

문의 / 032-719-8180



## 코로나도 이긴 열정, 배움의 즐거움 현장



### 배움에는 나이가 없다.

2020년 10월 범안종합사회복지관 옥길분관에서 한글교실 수업이 열렸습니다. 부천시평생학습센터의 지원을 받아 총 20명의 어르신과 함께 매주 2회씩 진행되었습니다.

“돌아서면 잊어버려도 소리 내고 받아쓰다 보니 또 기억이 나네.” “배움에는 나이가 없지.” “이제라도 한글을 배울 수 있어서 기뻐.”라는 이야기를 들었습니다. 일주일 중에 이날만을 손꼽아 기다린다는 한글교실 학습자분들. 범안종합사회복지관의 한글 배움의 열정을 느낄 수 있는 시간이었습니다.

문의 / 한글교실 담당자 032-713-8181

### 세상에 한 발자국 더 가까이

2020년 11월 범안종합사회복지관의 스마트폰 교실이 진행되었습니다. 부천시 정보통신과에서 정보 소외계층 정보화 교육 지원을 받아 교육이 이뤄졌습니다.

“손자가 맨날 뭘 보내는데 내가 뭘 볼 수가 있어야지~!” “그냥 친구들한테 예쁜 그림 덕담 한마디 보내고 싶은 게 다지 뭐” 작은 핸드폰을 손에 쥐고 스마트폰 교육을 받으러 오신 어르신들의 목표는 다양했습니다. 가방 속 안경을 꺼내 들고 스마트폰 교육이 한창입니다. 질문이 끝이 없습니다.

뿔뿔이 흩어져 있던 친구들을 추가하여 카카오톡 단체 톡을 개설합니다. 공부에 지친 손자에게 카카오톡 격려의 메시지를 보냅니다. 멀리 지방에 사는 탓에 오랫동안 만나지 못했던 언니에게 영상통화를 걸어봅니다. “이렇게 작은 게 신통방통해~! 가족들이랑 소소한 일상을 나눌 수 있는 게 얼마나 기쁘지 몰라” “우리 딸이 좋아하는 꽃이 있길래 찍어서 그 자리에서 바로 딸한테 보내줬어. 너무 좋아하더라고.”

하루하루 발전하는 세상 속에 소외되는 어르신이 없도록!! 범안종합사회복지관은 범박분관, 옥길분관, 소사분관에서 스마트폰 교실을 진행했습니다.

문의 / 스마트폰 교실 담당자 032-719-8180







## '따르릉과 함께 마음근육 UP!' 청소년 자전거 멘토링

저소득가정 우울 청소년의 회복탄력성 향상 및 균형있는 신체발달을 위한 자전거 멘토링 "따르릉과 함께 마음근육 UP!!"

2021년 범안종합사회복지관에서는 경기남부사회복지공동모금회 신청사업 선정에 따라 범안동 지역 내 저소득 가정 우울 청소년의 회복탄력성 향상 및 균형있는 신체 발달을 위한 자전거 멘토링 "따르릉과 함께 마음근육 UP!!" 사업을 진행합니다.

부천시 범안동 지역 대표 인물 "목일신 작가(동요 자전거)"  
 찌르릉 찌르릉 비켜 나세요~ 자전거가 나갑니다 찌르르르릉~  
 저기 가는 저 영감 끈부랑 영감~ 어물어물 하다가는 큰일 납니다.  
 - 동요 자전거 -

부천시는 1960년부터 1986년까지 26년간 범박동에서 생활을 한 목일신 작가를 기념하기 위해 괴안 근린 공원을 2017년 07월 목일신 공원으로 이름을 변경하고 아동문학 발전에 크게 기여한 업적을 기리기 위해 대표 작품인 "자전거"를 매개체로 공원과 조형물을 설치하였습니다.

이러한 부천시 범안동 지역의 고유 특색 매개체인 자전거를 활용하여 코로나19시대에 내적·외적 우울감을 겪고 있는 저소득 청소년에게 자전거 멘토링을 통하여 정서적 교감 및 안정을 도모하여 스스로의 회복 탄력성을 향상시켜 건강한 청소년 시절을 보낼 수 있도록 지원하고자 합니다. 2021년 범안종합사회복지관의 자전거 멘토링 사업에 많은 응원 부탁드립니다.

주제	사업 내용
따르릉 '만남'	- 자전거 연합회, 대학생 등 자전거 멘토 선발 - 교육시설, 청소년복지시설 연계 멘티 모집
따르릉 멘토링 '에너지'	- 자전거+안전장비 지원 및 관리법 교육 - 자전거 교육을 통한 면허 취득 및 정서지원 멘토링
따르릉 멘토링 '채움+나눔'	- 신체성장 균형감 향상을 위한 건강검진 - 성장 발달·체력회복 건강 키트 지원, 연합 라이딩 및 캠페인

문의 / 옥길분관 032-713-8181



## 함께 나눔에 동참하실 분을 모집합니다!!

범안종합사회복지관이 위치하고 있는 부천시 범안동의 대표 인물인 목일신 작가의 '동요 따르릉'을 모티브로 범안동 지역 내 저소득 가정 청소년에게 자전거를 지원함으로써, 건전한 여가·문화 생활과 건강한 성장을 도모합니다.

### 저소득 가정 청소년 자전거 나눔 사업 '따르릉~ DREAM UP!'

#### 대 상

범안동 거주 저소득 가정 청소년(초등학생 ~ 중학생)

#### 내 용

부천시 범안동에 거주하는 저소득 가정 청소년에게 자전거를 지원하는 사업입니다. 청소년에게 자전거를 지원하여, 운동 부족에서 오는 체력 저하를 예방하고, 이동 수단으로서 경제적 부담을 해소하며, 건전한 여가·문화생활을 영위할 수 있도록 돕고자 합니다.

#### 기대효과

- 운동부족에서 오는 체력저하 예방
- 건전한 여가·문화 생활 영위
- 친환경 운동으로 환경지킴이의 역할
- 이동수단으로서 교통비 절감
- 코로나블루를 예방하는 제2의 친구



건강한 사회 구성원으로서의 청소년들의 성장을 돕기 위한 '따르릉~ Dream UP!!' 정기 또는 비정기 후원, 소액후원 등 다양한 방법으로 나눔에 참여하실 수 있습니다.

지역 내 저소득 가정 아이들의 건강한 성장을 위해 따뜻한 마음을 나누어 주실 분을 기다립니다.

문의 / 범박분관 032-719-8180

## 돌봄이 필요한 범안동 주민들을 위한 '범안동 마을상담소'

범안동에 거주하는 돌봄이 필요한 노인 및 장애인 등  
 도움이 필요한 주민들은 언제든지 범안동 마을상담소를 찾아주세요!



### 범안동 원스톱상담

범안종합사회복지관의 마을상담소는 범박  
 본관, 옥길분관에서 운영하고 있습니다.  
 거주하시는 곳에서 가장 가까운 곳으로  
 언제든지 방문해주세요!

### 돌봄서비스



### 범안동 커뮤니티케어센터 '돌봄 플러그' 운영

2021년부터 범안종합사회복지관 옥길분관이 위치하고 있는 옥길내1단지 내 거주  
 하는 어르신들을 대상으로 고독사 예방 및 안전 확인을 위한 돌봄플러그 사업을 실시  
 합니다. 돌봄플러그는 고독사가 우려되는 세대에 설치하여 전기제품과 집안 조도  
 변화를 분석하여 1인 가구의 위험상황을 자동으로 파악하는 장치입니다.  
 장시간 전기 사용과 조명 사용에 변동이 없을 때 세대의 위험을 감지할 수 있어 홀몸  
 어르신 및 고독사가 우려되는 세대의 안전 확인이 가능합니다.



### 범안동 우리동네 사회복지사가 달려갑니다!

주변 이웃 중 도움이 필요하거나 복지 사각지대 및  
 위기 상황에 놓인 이웃을 발견하면 알려주세요! 망설  
 이지 말고, 지나치지 말고 복지관으로 알려주세요!  
 우리 모두의 작은 관심이 큰 도움이 될 수 있습니다.

## 함께 범안동 행복마을 만들기에 참여할 지역주민을 찾습니다.

### 범안동 행복마을 만들기

- ▶ 대상 : 범안동 거주 지역주민 누구나
- ▶ 기간 : 4월 ~ 12월
- ▶ 목적 : 지역의 발전과 다양한 문제를 해결하기 위한 마을 활동을  
 양성함으로써, 주민 의식 성장을 통한 이웃들 간의 긍정적  
 관계 형성을 지원하며, 지역주민 스스로 마을 문제를 해결할  
 수 있도록 도모합니다.
- ▶ 내용 : 마을활동가로서의 전문교육 수료 후 주민들의 의견을 수렴하여,  
 지역주민이 살기 좋은 마을 만들기를 위한 활동을 정기적  
 으로 실시합니다.

범안동 복지 지도 제작, 가고 싶은 범박산 및 역곡천 지킴이,  
 뚝방길 라이딩, 범안8경 벽화골목 조성 등

- ▶ 문의 : 전화 및 방문 / 지역조직화 담당자 032-719-8180



### 청소년 자원봉사학교



- ▶ 대상 : 범안동 거주 지역주민 누구나
- ▶ 기간 : 학기 중(3~6월, 9~11월), 방학 중(7~8월)
- ▶ 목적 : 청소년자원봉사학교 진행을 통해 범안동 지역 내 청소년  
 들이 자원봉사의 개념을 이해하고 올바른 지역사회구성원  
 으로 성장할 수 있도록 합니다.
- ▶ 내용 : (학기·방학중) 청소년자원봉사학교를 통해 이웃돕기 활동,  
 환경보호 활동, 캠페인 활동을 진행합니다.
- ▶ 문의 : 전화 및 내방 / 자원봉사 담당자 032-719-8180



# 키워 드림(DREAM) 빌리지(VILLAGE) 사업 안내

삼성 꿈 장학재단의 지원으로 아동의 학습기초 능력 향상을 위한 멘토링 사업을 진행하게 되었습니다. 낮은 학업 성취도로 고민인 아동이 있다면 서둘러 신청해주세요~!

- ▶ 대상 : 범안동 거주 중위소득 80% 이하 초등 3학년~4학년 학생
  - 1순위. 복지 사각지대 및 경제적 어려움을 겪는 아동
  - 2순위. 범안동 내 거주하며 본 프로그램 지원이 필요하다고 판단되는 아동

▶ 기간 : 학기 중 시행 (4~6월, 9~11월)

▶ 내용

- 선발방법 : 사례회의를 통해 선발 예정
- 지원가정 : 총 20명(3학년 10명, 4학년 10명)
- 지원내용 : 총 20회기 기초학습(5회 온라인 교육), 4회기 체험학습
  - \*온라인 수업용 태블릿 pc 대여, 문제집 제공, 체험활동비, 식비 지원

▶ 문의 : 범박본관 032-719-8180



연번	프로그램명	회기	내용	비고
1	기초탄탄 학습 "키움프로젝트"	20회기   5회기 온라인수업	- 연산능력 기초학습을 위한 사전검사 시행 - 3학년 : 수의 개념과 읽기, 쓰기 능력 향상 - 4학년 : 연산능력 및 응용문제 풀이 능력 향상	학기 중 시행 (4,5,6,9,10,11월)   시험기간 일정조율
2	마음탄탄 정서지원 "드림 프로젝트"	4회기 (체험학습)	- 강사와 참여 아동의 관계 형성 및 학습의 과정에서 발생할 수 있는 스트레스 해소 및 정서적 지지를 위한 정서 활동 진행 - 1회 이상 진로 탐색 진행 * 진로 미결정 시 희망하는 대학 탐방 진행	



## 나를 표현하는 영상 만들기 활동



### 월정어린이복지재단 아동 단체 우수 프로그램 공모사업

초등학생 크리에이터 활동 프로그램 소(소중한나).소(소중한우리).소(소중한가족).

10~14세 연령대 자살자 수는 지난 2000년 23명으로 집계된 이후 점차 늘어나 2009년에는 77명으로 정점에 달했습니다. 이후 감소세로 돌아서면서 아동 자살자가 소폭 줄었지만 2014년 31명에 이르는 등 여전히 적지 않은 숫자를 기록하고 있습니다.

2000년대  
초등학생 자살통계

2000년	23명
2009년	77명
2014년	31명
2000년~2014년	641명

아동들은 다른 나이에 비해 주변 환경의 영향에 취약한 편이기도 합니다. 나이가 어릴수록 우울함을 느낄 때 감정을 제어하기 어렵다고 전문가들은 이야기합니다.

초등학생 시기 아동들은 다른 청소년 연령대와 비교해도 충동적인 것이 특징입니다. 특히 최근에는 아동들이 자기 욕구를 손쉽게 해소하는 것을 당연시하는 환경에서 자라오면서 스트레스 상황에 마주했을 때 충동적인 행동을 보이는 성향이 강해졌다는 분석도 나옵니다.

소.소.소 프로그램은 크리에이터 활동을 통해 '나'를 올바르게 건강하게 표현하는 방법을 배움으로써 아동들의 우울감을 감소시키고 건강한 자아 형성을 위한 프로그램입니다.

## 소.소.소 프로그램 활동 내용

### 소중한 나

- ① '나'를 표현할 수 있는 영상 이론 및 제작 교육
- ② '나'를 표현할 수 있는 영상 제작 활동

### 소중한 우리

- ① 참여 아동 친밀감 상승을 위한 집단활동
- ② 참여 아동 문화체험 활동
- ③ 건강한 자아 형성을 위한 자조모임

### 소중한 가족

- ① '나'를 외치자! 영상상영회
- ② 건강한 가정을 위한 부모간담회

## 명단 & 지출현황

### 개인후원

고O영, 김O규, 김O원, 김O한, 김O나, 김O호, 김O술, 김O학, 민O우, 박O교, 박O들, 박O리, 박 O, 박O정, 송O철, 송O규, 심O구, 안O영, 양O선, 오O원, 오O훈, 유O복, 유O진, 유O우, 윤O실, 이O현, 이O숙, 이O명, 이O우, 이O솔, 임O진, 최O남, 최O호, 홍O일, 홍O임, 황O연

### 기업(단체)후원

경기도사회복지관협회, 경기서부하나센터, 고강종합사회복지관, 공간기지떡 부천점, 금성전기조명, 대한적십자 봉사회 부천지구협의회, 미투박스, 바스텔, 범안동행정복지센터, 부천동행정복지센터, 부천성모병원, 부천시기초푸드뱅크, 부천시사회복지협의회, 부천시지역사회보장협의체, 부천시청, 부천제일새마을금고, 부천크리스토퍼, 부천희망재단, 비산종합사회복지관, 삼정종합사회복지관, 상계종합사회복지관, 상동종합사회복지관, 샘물자리, 서울사회복지공동모금회, 소사보건소,

소사본동행정복지센터, 소사중학교 학부모회, 소사청소년수련관, 소사치매안심센터, 순복음중동교회, 심곡동종합사회복지관, 씨앤에이치커뮤니케이션즈, 아빠손떡집, 역곡남부시장 상인회, 에스원복지재단, 옥길교회, 원종종합사회복지관, 월정어린이복지재단, 은가람빌, 이안컴퓨터부천중점, 일신중학교 학부모회, 자생의료재단, 재단법인우양, 제이팩코리아, (주)중유고성, 짬, 춘의종합사회복지관, 카페파인, 타올갤러리, 태광주방, 하이빵, 한국사회복지관협회, 한샘교회, 행복을 나누는 사람들, 행복한동행푸드뱅크, 향동종합사회복지관, 홈플러스 부천소사점 한마음협의체, 희망을나누는사람들

### 자원봉사자

권O경, 권O림, 김O도, 김O용, 김O운, 김O형, 김O민, 김O아, 남O영, 박O단, 박O혜, 박O혁, 신O은, 염O원, 오O환, 유O희, 이O행, 이O형, 이O화, 이O희, 이O빈, 이O숙, 이O주, 임O아, 장O연, 전O지, 정O희, 정O빈, 정O연, 정O현, 정O성, 조O정, 차O빈, 차O원, 최O서, 최O석, 하O영, 한O현

### 2020년 후원금 · 품 수입 · 사용 보고

후원금 세입 · 세출 기간 : 2020.01.01.~12.31

(단위 : 원)

구분	세입		세출		
	세부항목	금액	세부항목	금액	
지정 후원금	코로나19 긴급지원	3,600,000	코로나19 긴급지원	3,600,000	
	부천희망재단 접수리	1,254,000	부천희망재단 접수리	1,254,000	
	카카오같이가치 감염극복키트	4,401,400	카카오같이가치 감염극복키트	4,401,400	
	유베이스 지정기탁(김장김치 지원)	5,000,000	유베이스 지정기탁(김장김치 지원)	5,000,000	
	결연후원	690,000	결연후원	690,000	
	경기복지재단 증반장사업	3,500,000	경기복지재단 증반장사업	3,500,000	
	공모 사업	월정어린이재단 소.소.소사업	5,000,000	월정어린이재단 소.소.소사업	차기년도 진행
		한관협 우리은행 냉방키트 지원사업	7,500,000	한관협 우리은행 냉방키트 지원사업	7,500,000
		쌀타 장학금지원	1,000,000	쌀타 장학금지원	1,000,000
		소계	31,945,400	소계	26,945,400
비지정 후원금	후원금	6,624,000	사업비	508,400	
			운영비	281,050	
	소계	6,624,000	소계	789,450	
	계	38,569,400	계	27,734,850	

후원품 세입 · 세출 기간 : 2020.01.01.~12.31

(단위 : 원)

항목	세입			세출		
	세부항목	수량(점)	금액(원)	세부항목	수량(점)	금액(원)
후 원 품	전년도 이월(쌀 10kg, 비누)	6,824	44,671,900	수급자, 차상위, 취약계층, 프로그램 이용자 등 지원	10,701	59,807,198
	KF마스크, 손소독제, 식료품(빵, 떡 등), 아동 의류, 생필품 등	20,580	119,928,158			

## 후원자 & 자원봉사자 모집

### 따뜻한 마음 나누기에 동참할 후원자를 모집합니다

작은 나눔의 손길로 큰 행복을 만들 수 있습니다.

마음이 나누어 주는 것은 결코 사라지지 않습니다.

그것은 다른 사람의 가슴 속에 깊이 새겨집니다.

후원은 동전 하나, 물품 하나 마음을 나누는 작은 손길들로 참여할 수 있습니다.

따뜻한 마음을 나누어 기적을 만들어 주세요!



### 후원종류

#### 일반후원

복지관에서 진행하는 복지프로그램 (저소득 밑반찬, 의료비 지원 등) 지원

#### 결연후원

경제적으로 어려움을 겪는 가정과 1:1 결연 지원

#### 서비스후원

식사권, 이·미용, 마트 물품 등의 상점을 무료로 이용할 수 있는 나눔가게

#### 물품후원

생활용품, 식료품, 의류, 장난감 등 물품후원



### 후원참여방법

#### 정기후원

CMS(자동출금) 신청서 작성

#### 온라인 입금

국민은행  
472501-04-172866  
범안종합사회복지관

#### 내방 및 전화접수

후원 담당자  
032)719-8180



### 후원혜택

- 연말정산 소득공제(법인세법 제24조, 소득세법 제34조에 의한 세금공제 혜택)
- 후원내역 온/오프라인 홍보 및 복지관 소식지 발송
- 우수 · 장기 후원자 표창 추천 및 시상 / 후원자 감사 행사 초청

### 지역사회에 함께 도움을 줄 자원봉사자를 모집합니다

대 상 지역주민 누구나 참여 가능

활동영역 주민여가 프로그램 강사, 주민여가 프로그램 보조, 1:1 멘토링, 급식서비스 배달, 이미용 서비스, 기타 등등

문 의 자원봉사 담당자 032)719-8180

